



S SARP[®]

DEBROUSSAILLEUSES CG 260 A/B CG 330 A/B CG 430 A/B

MANUEL D'UTILISATION, ENTRETIEN



**LIRE ATTENTIVEMENT LE MANUEL D'UTILISATION AVANT
UTILISATION.**



**ATTENTION CE SYMBOLE SOULIGNE LES POINTS DE SECURITE
IMPORTANTES**



REGLES DE SECURITE:

Avant de commencer

Utilisation prévue

Vous devez utiliser cette débroussailleuse uniquement pour couper de l'herbe, des buissons et les massifs. Toutes autres utilisations de la machine non mentionnés dans la présente notice pourraient être dangereuse.

- Lire avec attention les conseils de sécurité contenus dans ce manuel avant toute utilisation. Ranger soigneusement cette notice afin de pouvoir s'y reporter en cas de problème.
- La débroussailleuse dont vous avez fait l'acquisition doit être utilisée seulement pour la coupe de l'herbe, des broussailles et arbrisseaux.
- Elle doit être utilisée uniquement par des personnes adultes et compétentes qui ont été correctement instruites sur son fonctionnement par un personnel qualifié ou par le revendeur.
- En tant qu'utilisateur c'est vous qui êtes responsable envers les tiers et les choses qui se trouvent dans le rayon d'action de la machine.
- Assurez que tout autour, dans un rayon de 15 m. au minimum, il n'y ait ni personnes, ni animaux, ni objets pouvant être endommagés ou atteints.
- Pendant l'utilisation, veillez à être toujours en bonne condition physique pour travailler, ne pas avoir fait usage d'alcool, de drogues ou de médicaments et être bien reposé.
- Travaillez seulement à la lumière du jour et dans de bonnes conditions de visibilité.
- Toujours utiliser des vêtements de travail adéquats, de bonnes protections : des chaussures de travail fermées ou des bottes hautes à semelles anti-

dérapantes, un casque de protection et des gants. Employer toujours des lunettes de protection ou une visière ainsi qu'un casque anti-bruit. Coiffez-vous de façon à ce que les cheveux n'atteignent pas les épaules.

- **Ne jamais utiliser des organes de coupe différents de ceux fournis par le constructeur. Utiliser seulement les pièces d'origine. Ne jamais démonter les dispositifs de sécurité.**
- Utiliser toujours des outils de coupe en bon état, c'est à dire sans fissures, déformations, bosses, dents cassées ou usées.
- Ne pas démarrer et ne pas utiliser la machine dans un local clos ou à l'intérieur de bâtiments à cause des risques d'intoxication avec les gaz d'échappement. Mélanger et manipuler l'essence en plein air, moteur arrêté et loin des sources de lumière, étincelles et/ou flammes. Ne pas fumer durant l'opération, ne pas téléphoner.
- Veiller à ce que tous les systèmes de sécurité de la machine ainsi que son équipement de protection fonctionnent pendant le temps d'utilisation. Effectuer les remplacements, réglages, entretiens ou réparations le moteur à l'arrêt et les éléments de rotation à l'arrêt.
- Nous vous recommandons d'arrêter le travail, de temps en temps, afin d'éviter la fatigue causée par les vibrations du moteur.
- Nous vous signalons que le fauchage de la végétation produit une émission aérosol qui peut provoquer des allergies.

PICTOGRAMMES DE SECURITE

1. Avertissement, Danger, Attention



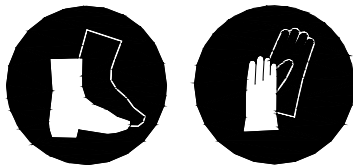
2. Lisez la documentation et les instructions sur la sécurité contenues dans ce manuel



3. Lors de l'utilisation de la machine, portez les dispositifs de protection de l'ouïe et de la vue. Portez également un casque



4. Portez des chaussures de sécurité ainsi que des gants.



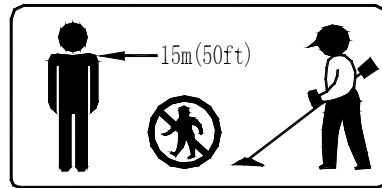
5. Attention, ne pas mettre les mains et les pieds près des pièces en rotation. Restez toujours à une distance de sécurité des outils de coupe.



6. Faire attention à la projection éventuelle d'objet.



7. Attention, ni personnes, ni animaux, ni objets endommageables ne doivent se trouver dans un rayon de 15 mètres de la zone de travail.

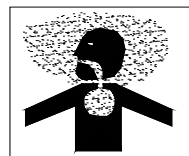


8. Conformément à la Directive 2000-14/CE, Niveau de la puissance acoustique garanti.

CG260A/B CG330A/B CG430A/B



9. Danger d'Intoxication.



11. Danger d'incendie ou d'explosion.

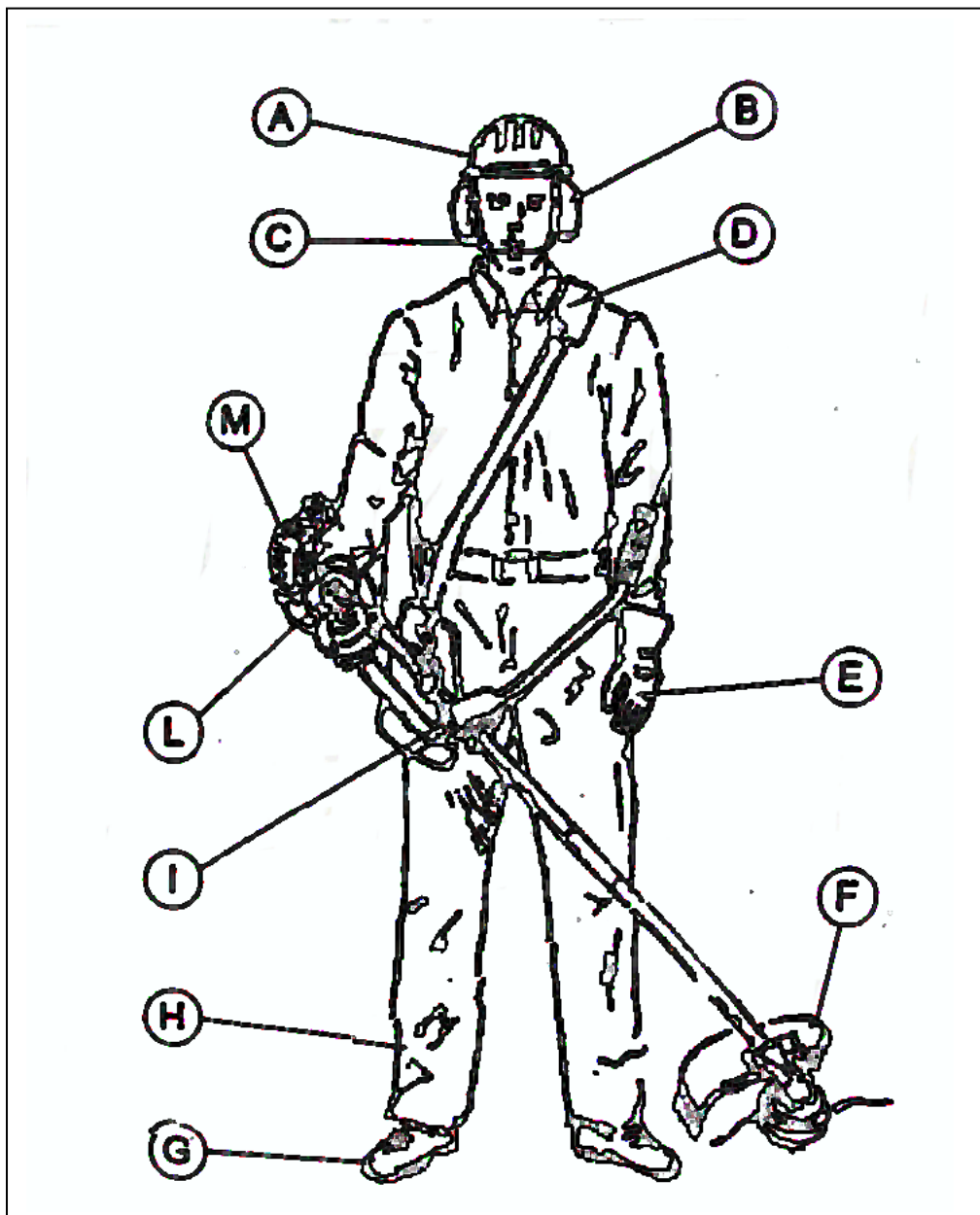


12. Surface chaude, risque de échaudage.



Description des pièces de sécurité

- A) Casque de sécurité
- B) Casque anti-bruit
- C) Ecran de protection pour le visage contre les projections
- D) Sangle de portage.
- E) Gants.
- F) Protecteur.
- G) Chaussures de sécurité.
- H) Combinaison de travail résistante
- I) Support anti-vibrant.
- L) Poignée d'accélérateur avec interrupteur d'Arrêt.
- M) Moteur avec dispositifs de protection contre la chaleur.

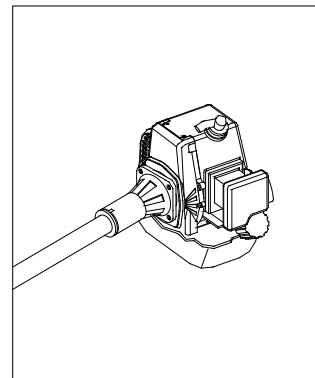


CARACTERISTIQUES TECHNIQUES

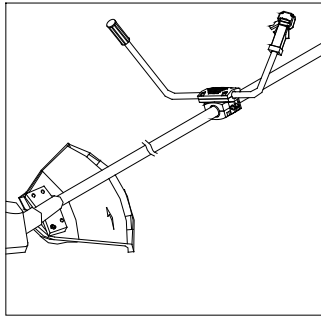
MODELES	CG260A/B	CG330A/B	CG430A/B
Poids à vide(sans mélange ni organe de coupe) Kg	A:5.5 / B:5.8	A:6.7 / B:7.0	A:6.7 / B:7.0
Contenance du réservoir(litres)	0.75	0.80	0.90
Diamètre trou de fixation (mm)	25.4	25.4	25.4
Vitesse de rotation de la lame (min⁻¹)	8000	8000	8000
Sens de rotation (vu de dessus)	à gauche	à gauche	A gauche
Cylindrée (cm³)	25.4	32.6	42.7
Puissance max.(kW)Conformément à la norme ISO8893	0.71	0.92	1.25
Vitesse du moteur à la puissance max. (min⁻¹)	6500	6500	6500
Vitesse de l'arbre du couple conique (min⁻¹)	8000	8000	8000
Vitesse minimum du moteur (min⁻¹)	2500	2500	2500
Consommation spécifique de carburant à la puissance max. (g/kW*h) conformément à la norme ISO 8893	580	650	660
Niveau de pression acoustique (lp a av) en dB Conformément à la norme EN 27917	98 dBA	92 dBA	101 dBA
Niveau de puissance acoustique (lw a av) en dB Conformément à la norme EN 10883	105.5 dBA	100.3 dBA	109.2 dBA
Niveau de puissance acoustique LwA Conformément à la Directive 2000-14/CE	109 dBA	103 dBA	112 dBA
Niveau de vibration au minimum (m/s 2) Conformément à la norme ISO 7916	1.1	1.2	1.2
Niveau de vibration au maximum régime à vide (m/s 2) Conformément à la norme ISO 7916	8.8	9.7	9.7

MONTAGE

Assurez-vous que toutes les parties suivantes sont correctement montées avant toute utilisation.

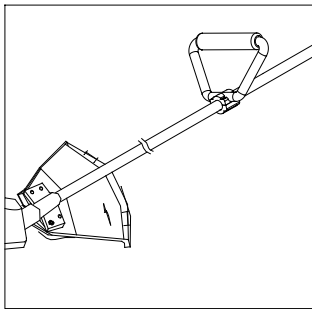


MONTAGE GUIDON



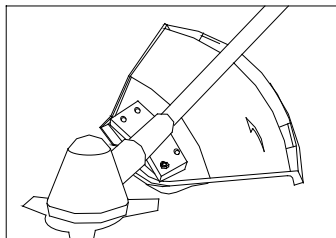
Mettre en place les deux demi-poignées dans le support en plastique noir; la courte avec la poignée d'accélérateur à droite, et la longue à gauche. Régler vos bras de façon à ce qu'ils soient légèrement fléchis. Serrer les 4 vis de fixation.

MONTAGE POIGNEE



Mettre en place la poignée sur le silent-bloc en c/c autour du tube et à la distance qui vous convient. Puis serrer les 4 vis de fixation.

MONTAGE PROTECTEUR **(tous modeles)**



Fixer le protecteur sur le support près du couple conique avec les 4 vis et les deux barrettes fournies à cet effet .

HARNAIS DE SECURITE.

Le harnais de sécurité fourni avec la machine est du type à sangle avec rembourrage en mousse et protecteur de hanche. Il doit être porté en bandoulière sur l'épaule gauche et avec le protecteur de hanche du côté droit.

EOUILBRAGE DE LA MACHINE

Avant utilisation, régler la sangle à la bonne hauteur et de façon à ce que la machine soit bien équilibrée.

Avec la sangle sur l'épaule gauche, accrocher la machine à l'aide du mousqueton prévu à cet effet.

- Régler la position de l'attache du mousqueton sur le tube de façon à obtenir un bon équilibre de la machine entre l'avant et l'arrière ;
- Si vous avez monté la tête à fil nylon, ajuster la hauteur du harnais de façon à ce que la tête fil se trouve à une hauteur comprise entre 0 et 300 mm du sol.
- Si vous avez monté la lame 3 dents, cette même hauteur doit être comprise entre 100 et 300 mm du sol.

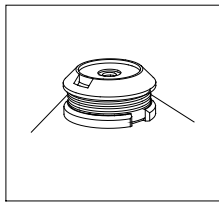
DISPOSITIF DE COUPE

Afin d'obtenir un bon travail , l'outil de coupe doit correspondre à l'utilisation prévue.

Une lame 3 dents et une tête fil nylon conviennent pour la majorité des travaux à effectuer. N'utiliser que des pièces d'origine constructeur car elles ont été spécialement conçues à cet effet.

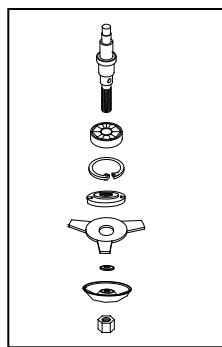
N'employer jamais de fil acier ou autres.

MONTAGE DE LA TÊTE FIL NYLON



Sortir la goupille de l'axe du couple conique, dévisser l'écrou en tournant dans le sens des aiguilles d'une montre avec la clé fournie avec l'outillage et enlever la rondelle épaulée. Visser la tête nylon en tournant dans le sens contraire des aiguilles d'une montre. Immobiliser la tête tournante en introduisant la clé 6 dans l'orifice du protecteur annulaire en tôle et dans celui de la rondelle cannelée. Bloquer.

MONTAGE DE LAME 3 DENTS



Sortir la goupille, dévisser l'écrou en tournant dans le sens des aiguilles d'une montre et déposer la rondelle épaulée.

Mettre en place la lame 3 dents en orientant les différentes inscriptions vers le haut (visibles en travaillant), remettre la rondelle épaulée, visser l'écrou en tournant dans le sens contraire des aiguilles d'une montre à l'aide de la clé fournie avec l'outillage. Immobiliser en rotation en introduisant la clé 6 dans l'orifice du protecteur annulaire en tôle et dans celui de la rondelle cannelée. Bloquer énergiquement l'écrou (couple de 30 Nm ou 3 Kgm).

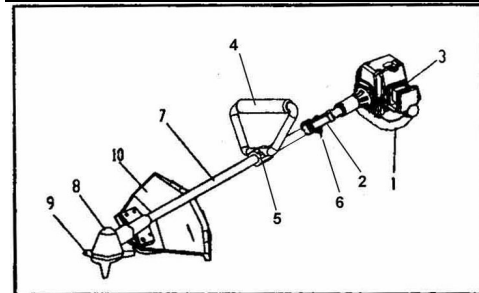
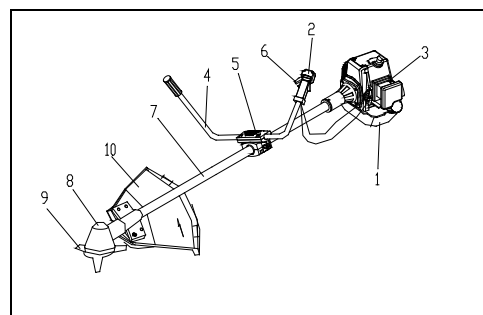
Assurez-vous de bien avoir monté et bloqué chaque pièce avant de mettre en route le moteur.



Si la lame n'est pas positionnée et bloquée correctement cela peut provoquer DE GRAVES DOMMAGES AUX PERSONNES ET AUX OBJETS

PRINCIPAUX COMPOSANTS DE LA DEBROUSSAILLEUSE

1. Réservoir mélange.
2. Poignée de démarrage.
3. Carburateur / Filtre à air.
4. Guidon / Poignée anti-vibrante.
5. Support anti-vibrant.
6. Manette de gaz avec bouton de stop
7. Tube avec arbre de transmission.
8. Couple conique.
9. Organe de coupe.
10. Protecteur.



N'utilisez jamais de têtes fil ou lames différentes de celles fournies par le constructeur. Les organes de coupe doivent être toujours en parfait état, c'est à dire sans traces de choc, fêlures, usure, déformations ou dents cassées, qui pourraient favoriser une rupture de l'organe de coupe.

En tournant à grande vitesse, les pièces peuvent se transformer en éclats très dangereux pour les personnes et les choses. Le constructeur n'assume en aucun cas sa responsabilité en cas de mauvaise utilisation de la machine.

AVANT LE DEMARRAGE

Avant le démarrage de votre machine, assurez-vous qu'elle est bien d'aplomb sur un sol parfaitement nivelé, propre et sans obstacles. Placez la machine en position horizontale et de telle manière à ce que l'outil de coupe ne touche ni le sol, ni aucun autre objet. Assurez-vous que toutes les vis sont correctement serrées. Assurez-vous que vous avez correctement monté le protecteur de l'organe de coupe. Si possible, avant chaque travail, nettoyez le secteur où vous allez utiliser la machine de tous les objets qui traînent tels que pierres, morceaux de verre, clou, fil de métal ou ficelles. Ces objets pourraient être projetés ou se coincer dans l'organe de coupe de la machine.



Il est interdit de faire démarrer la machine en milieux fermés, respirer les fumées d'échappement peut entraîner des dangers d'intoxication.



Ayez une attention particulière pour les herbes toxiques. Une émission du genre "aérosol" peut être engendrée par l'émiettement de la végétation. Utilisez des protections adéquates pour la respiration.

DEMARRAGE DU MOTEUR

CARBURANT:

MELANGE 4% SEULEMENT

Utilisez de l'essence sans plomb (SUPER 95 SP). Vous devez vous servir d'huile 100% synthétique et spéciale deux temps, spécifique pour les moteurs soumis à de fortes contraintes et mélangez selon le pourcentage de 4% (ou bien 25 parts d'essence pour 1 part d'huile)

L'utilisation d'huile synthétique spécifique aux moteurs deux temps réduit la formation de cendres et d'incrustations sur la bougie, le piston et dans le cylindre ainsi que dans l'échappement. L'émission des fumées sera réduite et la lubrification sera optimisée, ce qui allonge la durée de vie du moteur.

Il est important d'utiliser exclusivement de l'essence de bonne qualité et fraîche. N'utilisez que de l'huile de marque. Utilisez le mélange dans les trois semaines qui suivent sa préparation.



Il faut impérativement faire le mélange essence / l'huile avant de le mettre dans le réservoir. Afin d'obtenir un bon mélange, versez l'huile dans le récipient après le carburant. Exécutez cette manipulation en plein air, loin des sources de lumières ou électriques, sans fumer, à l'abri des flammes ou des étincelles et le moteur à l'arrêt. Ne pas utiliser de téléphone portable. Remuer vivement le récipient de mélange avant chaque utilisation.

Vous pouvez maintenant remplir le réservoir de la machine, dévissez le bouchon du réservoir et versez le mélange en faisant attention à ne pas en renverser à l'extérieur, sinon essayez soigneusement le moteur avec un chiffon propre. Evitez de tâcher vos vêtements avec le mélange.

Il faut procéder au démarrage du moteur à au moins trois mètres de l'endroit où vous avez effectué le remplissage afin d'éviter un danger d'incendie potentiel.

Ne remplissez jamais votre machine lorsque le moteur de celle-ci est chaud.

DEMARRAGE DU MOTEUR

Pour démarrer le moteur procédez comme ci-après:

1. Une fois que vous avez exécuté soigneusement les étapes de préparation et de remplissage, amenez le levier de commande des gaz et le bouton poussoir rouge en position de démarrage "START" ou "RUN".
2. Appuyez sur la pompe de remplissage située sous le carburateur jusqu'à ce que l'essence arrive bien au tuyau de retour au réservoir
3. Mettre le levier de starter du carburateur sur la position <<fermé>>
4. Saisissez la débroussailleuse de la main gauche en tenant fermement la poignée pour la maintenir à l'horizontale et avec la main droite tirez lentement sur le cordon jusqu'à l'encliquetage des cliquets sur le lanceur.
5. Tirez fermement 4 ou 5 fois sur le lanceur de démarrage jusqu'à ce que le moteur démarre.
6. **Ne tirez jamais jusqu'en fin de course le lanceur de façon à ne pas endommager le mécanisme d'encliquetage.**

Si le moteur ne démarre toujours pas malgré vos tentatives de démarrage cela signifie que la bougie peut être noyée. Dans ce cas, dévissez la bougie d'allumage pour l'essuyer et tirez sur le lanceur de démarrage plusieurs fois (sans la bougie) de manière à nettoyer et aérer la chambre de combustion.

IMPORTANT : Lorsque le moteur est chaud il n'est pas nécessaire de réaliser les opérations ci-dessus, tirez simplement le lanceur de démarrage jusqu'à ce que le moteur démarre.

RODAGE

Durant les dix premières heures de fonctionnement opérez un nombre de tours modéré. Il est conseillé en tout état de

cause de ne pas maintenir le moteur au maximum de son régime car les composants en mouvement doivent s'adapter les uns avec les autres. Ce n'est qu'à la fin du rodage que le moteur atteindra sa puissance maximum

Après deux heures de travail, faites une pause et vérifiez toutes les vis et tous les écrous, si besoin resserrer.

UTILISATION DE LA DEBROUSSAILLEUSE

Quel protecteur utiliser et avec quel outil de coupe ?

Ce protecteur est bicolore (Le capot principal peut être de différentes couleurs mais la bavette est toujours noire)

Si vous souhaitez utiliser la tête faucheuse à fil nylon ou la lame 3 dents pour taillis.

Le capot protecteur doit être impérativement utilisé.

Vous ne devez utiliser que les outils fournis par le constructeur. Tout autre type de lame ou scie circulaire sont interdits.

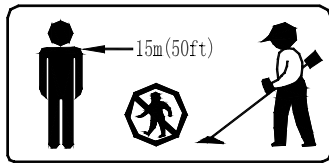
La débroussailleuse sert uniquement à couper l'herbe, les buissons et les massifs.

* Vérifiez que le poids de la machine est réparti uniformément, qu'il est parfaitement équilibré dans l'axe de telle manière que l'organe de coupe soit parallèle au terrain et qu'il ne soit pas nécessaire de soutenir la machine par l'intermédiaire de la poignée ou du guidon.

* Accélérez plusieurs fois à vide mais jamais à plein régime afin de contrôler le bon fonctionnement.

* Lorsque la tête de fil ou la lame est complètement arrêtée, rendez-vous sur votre lieu de travail en maintenant l'organe de coupe en dessous du niveau de la taille,

loin du corps et assurez-vous que personne ne se trouve dans un rayon de 15 mètres.



Placez-vous dans une position d'équilibre bien stable.

Fauchage de l'herbe.

Agissez comme si vous vous trouviez dans un couloir d'environ 1.5 mètres de largeur, avancez pas à pas en fauchant de droite à gauche et vice-versa. Assurez-vous à chaque pas que vous êtes toujours bien en équilibre sur vos pieds. Si vous utilisez la lame pour faucher l'herbe et que vous désirez la récupérer, fauchez toujours de droite à gauche afin de déposer ce que vous avez fauché sur votre gauche.

Toujours éviter si possible les cailloux, même de petite taille, les mottes de terre, les petits morceaux de bois ainsi que tout ce qui pourrait être caché ou peu visible dans l'herbe. Si vous heurtez accidentellement un obstacle de grosse dimension ou si l'organe de coupe se bloque à cause d'une surcharge ou bien encore si des herbes ou des filaments végétaux se sont enroulés autour de l'organe de coupe, réduisez la vitesse au ralenti pour débrayer l'embrayage. Assurez-vous que l'organe de coupe est en arrêt complet, s'il tourne toujours, freiner l'organe de coupe en le frottant sur le terrain dans une zone non dangereuse et arrêtez le moteur.

Posez la débroussailleuse à terre, vérifiez que l'organe de coupe n'a subi aucun dommage comme par exemple des fissures, bosses ou rupture des dents, et si besoin remplacez l'organe de coupe. Si l'organe de coupe est recouvert par des choses bloquant son bon fonctionnement, nettoyer l'organe de coupe. **Toujours porter des gants lors de cette opération.**

UTILISATION CORRECTE DE LA LAME 3 DENTS



Tous les systèmes de protection de la machine ainsi que l'équipement de protection doivent être opérationnels durant toutes périodes de travail.

L'utilisation de la lame peut engendrer des rebonds dangereux on l'on ne l'utilise pas en respectant des normes de sécurité indispensables.



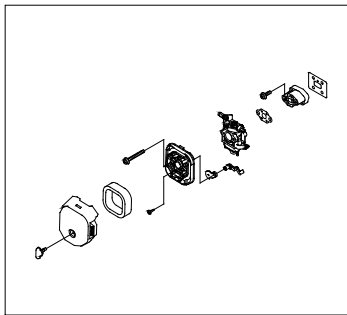
Le moteur de la machine doit être en arrêt complet durant les montages d'éléments ou durant toutes les opérations de réparation ou de nettoyage qui seraient nécessaires.

Les débroussailleuses émettent des vibrations transmises à l'opérateur durant son utilisation. Ces vibrations peuvent générer un surcroît de fatigue à l'opérateur. Afin de pallier à cet inconvénient, la débroussailleuse est équipée de dispositifs anti-vibrant. Après une ou deux heures de travail, nous conseillons vivement de prendre du repos. Il est impératif d'arrêter le moteur.

ENTRETIEN DE LA MACHINE

Réglage du carburateur.

Lors de son utilisation normale, le carburateur peut avoir des variations d'étalonnage, notamment lorsqu'on change de hauteur de travail, au bout de plusieurs heures de travail ou à cause des variations de température et de pression du milieu. Si le carburateur a besoin de réglage procéder comme suit:



- Visser la vis de richesse en laiton du carburateur dans le sens des aiguilles d'une montre doucement jusqu'à ce qu'elle s'appuie sur la base sans jamais forcer.
- De cette position dévissez d'un tour et demi
- Faites démarrer le moteur et sans accélérer, trouver le point où le moteur est au régime maximum en vissant ou en dévissant la vis d'environ 1/8^{ème} de tour à la fois.
- Quand vous avez trouvé le point de régime maximum, dévissez de 1/4^{ème} de tour cette même vis de façon à enrichir le mélange.
- Agissez ensuite sur la vis cruciforme de réglage du ralenti jusqu'à ce que vous ameniez le moteur à environ 2500 t/min.

Pour obtenir un réglage correct il faut toujours effectuer ce réglage à moteur chaud.

Renvoi d'angle

Toutes les 25 heures, graisser le renvoi d'angle. Dévisser la vis bouchon placée latéralement sur le renvoi d'angle et graisser en utilisant une pompe à graisse. Remettre en place la vis bouchon et serrer. Employer une graisse adaptée et résistant à une température de 120 à 170 °C.



Assurez-vous que l'organe de coupe est immobile lorsque le moteur tourne au ralenti.

ENTRETIEN ET STOCKAGE APRES UTILISATION.

Le travail terminé, retirez de la machine tous résidus d'herbe qui pourraient être coincés dans l'organe de coupe ou sa protection. Si vous avez utilisé la lame remettez la dans son emballage pour éviter de vous blesser ou de blesser quelqu'un d'autre durant le transport.

Attention de ne pas heurter ou couper le réservoir en posant la débroussailleuse par terre. Ne faites pas tomber la débroussailleuse par terre car cela pourrait l'endommager.

Si votre matériel est inutilisé pendant plus de 1 mois, veuillez suivre les indications suivantes:

- Videz le réservoir de son mélange.
- Protégez toutes les pièces en métal non peintes et le moteur de la corrosion en appliquant une fine couche d'huile au pinceau.
- Retirez la bougie, mettez quelques gouttes d'huile dans le cylindre puis tirez le lanceur de démarrage 2 à 3 fois afin de répartir l'huile, remplacez la bougie.
- Nous vous conseillons de démarrer le moteur pendant quelques minutes, tous les 60 jours durant la période d'inactivité en prenant soin de bien agiter le réservoir avec son mélange de façon à bien remélanger l'huile et l'essence.

PROBLEMES

Perte de puissance ou arrêt soudain du moteur.

- Vérifiez que le réservoir n'est pas vide.
- Le mélange n'arrive pas au carburateur. Nettoyez le réservoir
- Le filtre à essence est encrassé. Nettoyez le filtre ou le remplacer.
- Présence d'eau dans le mélange. Vidangez et rincez toute l'installation d'alimentation.
- Le filtre à air est encrassé. Nettoyez le filtre à air avec de l'eau savonneuse, bien essorer, huiler, presser la mousse pour répartir l'huile et remonter.

- L'allumage est défectueux. Remplacer la bougie par un modèle recommandé par le fabricant.
- Présence de calamine dans le silencieux. Nettoyez ou changez le silencieux.

Coupe de mauvaise qualité

- Surcharge au niveau de l'organe de coupe causée parfois par des herbes trop hautes ou trop grosses par rapport à la capacité du moteur.
- Branchages coincés dans l'organe de coupe.
- Lame non affûtée ou usée.

ATTENTION

Nous ne garantissons pas l'utilisation de la machine avec une lame dite "de scie"

N'utilisez la machine qu'avec les organes de coupe fournis par le constructeur.

GARANTIE

Deux ans pour un usage privé, un an pour un usage professionnel, à compter de la date d'achat.

La garantie ne couvre pas le remplacement de pièces en raison de leur usure normale.

La garantie est régie par la Directive EU 1999/44/EC